

ג'ישה ותנועה בעזה: סיכום 2013

בסוף יוני, עם הדחת ממשלת מורסי במצרים, החלו מתרחשים שינויים דרמטיים לאורך גבול עזה-מצרים. כוחות ביטחון מצרים השמידו מנהרות ששימשו לאורך שנות הסגר על עזה להברחת סחורות וכלי נשק לרצועה. מעבר רפיח, שבין עזה למצרים, נסגר לעתים תכופות יותר והגבלות חדשות על תנועת אנשים נכנסו לתוקף, וגרמו לירידה חדה ברמת התנועה ברפיח במחצית השנייה של השנה.

הסגר הישראלי על הרצועה ציין את שנתו השישית. בהתאם עם השינויים בגבול המצרי, יותר סחורות נכנסו לעזה דרך מעבר כרם שלום ונרשמו יותר יציאות במעבר ארז, שמחבר בין עזה לישראל ולגדה המערבית. אף על פי כן, הגבלות גורפות וחסרות הבחנה על תנועת אנשים ומעבר סחורות בין עזה והגדה המערבית וישראל נותרו כמעט ללא שינוי ב-2013. הקריטריונים לתנועת אנשים נותרו נוקשים, ונראה שהם נאכפו בחומרה יתרה. הגבלה חמורה על כניסת חומרי בניין נכנסה לתוקף לקראת סוף השנה וישראל המשיכה לאכוף איסור על יציאת סחורה מעזה לשווקים המסורתיים שלה, בישראל ובגדה המערבית, למרות התקנת סורק חדש ועוצמתי, שנתרם על ידי ממשלת הולנד, והוצב במעבר הסחורות כרם שלום.

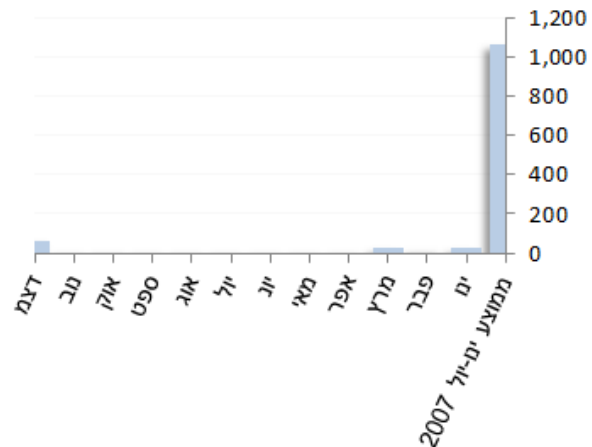
עיקרי הדברים

- **ההגבלות על יציאת סחורות נמשכות:** באוגוסט, לקראת סוכות, התירה ישראל לשתי משאיות לולבים לצאת מעזה לישראל. זו היתה הפעם השנייה מאז 2007 שישראל מאפשרת חריגה מהאיסור הגורף על שיווק סחורות מעזה בישראל. שר הביטחון, משה יעלון, [התעקש](#) על המשך יישומו של האיסור, למרות התקנת סורק עוצמתי במעבר כרם שלום, תרומה לרשות הפלסטינית של ממשלת הולנד.
- **החרפת האיסור על הכנסת חומרי בניין:** ב-13 באוקטובר, בעקבות ההכרזה על חשיפת מנהרה שנחפרה בין עזה לישראל, עצרה ישראל כניסת חומרי בנייה לרצועה. ב-8 בדצמבר, הכריזה ישראל כי תתיר כניסת חומרי בנייה עבור חלק מהפרויקטים של האו"ם שאותם כבר אישרה, אבל לא עבור המגזר הפרטי.
- **פעולות תגמול בעקבות ירי רקטות:** בנובמבר 2012, לאחר מבצע עמוד ענן, הכריזה ישראל על הרחבה של אזור הדיג המותר, שצומצם שוב במרץ 2013, והורחב שוב במאי. כמו כן, לאורך השנה, בתגובה לירי רקטות, הורה שר הביטחון על סגירת מעבר כרם שלום שש פעמים.
- **הגבלות על מעבר אנשים:** ב-2013, ישראל המשיכה להגביל את תנועתם של אנשים בין עזה, ישראל והגדה המערבית ל"מקרים הומניטריים חריגים, בדגש על מקרים רפואיים דחופים." בו בזמן, בעוד היציאה דרך מעבר רפיח ירדה במחצית השנייה של השנה, [נרשמה](#) עלייה במספר היציאות דרך מעבר ארז, בכל הקטגוריות.

ב-2013, יצאו מעזה 15.4 משאיות של סחורה מדי חודש, קרי פחות משני אחוזים מהמספר שיצא קודם לסגר.

יציאת סחורות מעזה דרך כרם שלום ב-2013

■ מספר המשאיות שיצאו דרך כרם שלום



שיווק סחורות

רשמית, האיסור על שיווק סחורות מעזה לגדה המערבית וישראל, שנמצא בתוקף מאז יוני 2007, נותר על כנו במהלך 2013. ישראל התירה להעביר סחורות לגדה המערבית וישראל בשני מקרים חריגים: 15 משאיות של חטיפי תמרים לגדה המערבית, לפרויקט של ה-World Food Program, ושתי משאיות לזבלים לחג הסוכות לישראל. ישראל אישרה יצוא של מוצרים מעזה לחו"ל, בעיקר תוצרת חקלאית שיוצאת מהרצועה בין נובמבר ומאי כחלק מפרויקט שמסובד חלקית על ידי ממשלת הולנד. הסחורה היוצאת משוועים כולם דרך שטח ישראל לאחר שעברו בדיקה במעבר כרם שלום.

ב-2013, יצאו מעזה 185 משאיות סחורה, פחות משני אחוז מהמספר שיצא קודם לסגר. קודם ליוני 2007, כשנאסרה יציאת סחורות מעזה, 85 אחוז מהסחורות ששווקו מעזה נמכרו בישראל ובגדה המערבית. באוקטובר החילה ישראל שוב את האיסור על כניסת חומרי בניין, שבדצמבר בוטל חלקית עבור פרויקטים נבחרים של ארגונים בינלאומיים.

בעקבות ירידה בפעילות המנהרות והגבלות על כניסת חומרי בניין דרך מעבר כרם שלום, ברבעון הרביעי של 2013 חלה עלייה של 18.4 אחוז באבטלה בעזה, ל-38.5 אחוז – שיעור האבטלה הגבוה ביותר ברצועה מאז סוף 2010. כ-29,400 בני אדם הצטרפו למעגל האבטלה ברבעון הרביעי בעזה, ומספר המובטלים הגיע ל-159,600.

שיעור האבטלה בעזה, 2000-2013



פעולות תגמול בעקבות ירי רקטות

ב-2013, סגרה ישראל את מעבר כרם שלום שש פעמים בתגובה לירי רקטות מעזה (27 בפברואר עד השלישי במרץ, 21 במרץ עד ה-27 במרץ, השמיני באפריל עד ה-11 באפריל, 28 באפריל עד 30 באפריל, 24 עד 25 ביוני, 25 עד 26 בדצמבר).

מהכרזותיהם של גורמים רשמיים בישראל (שניתן למצוא כאן) עולה שפעולת המעבר שובשה בעקבות ירי הרקטות, אך לא בתגובה לאיום ישיר על המעבר עצמו, מה שמעורר ספקות בדבר הצורך הצבאי בסגירת המעברים ובנזק שנגרם בשל-כך לאזרחים.

סגירת מעבר כרם שלום שיבשה את יציאתן המתוכננת של שיירות יצוא, ובכך גרמה לנזק לחקלאים בעזה, כמו גם לחקלאים בישראל. אילן אשל, יו"ר איגוד מגדלי הפירות הישראלי, אמר לגישה במרץ שהוא מעריך שבכל יום שבו מעבר כרם שלום היה סגור, הפסידו חקלאים ישראלים בין 300,000 ל-600,000 שקלים.

ג'יימס ראולי, המתאם ההומניטרי של האו"ם, אמר ב-10 באפריל שסגירת מעבר כרם שלום הובילה ל"דלדול המאגרים של מוצרים חיוניים, בכלל זה מוצרי מזון בסיסיים וגז בישול, ומערערת את הפרנסה ואת הזכויות של משפחות עזתיות פגיעות רבות."

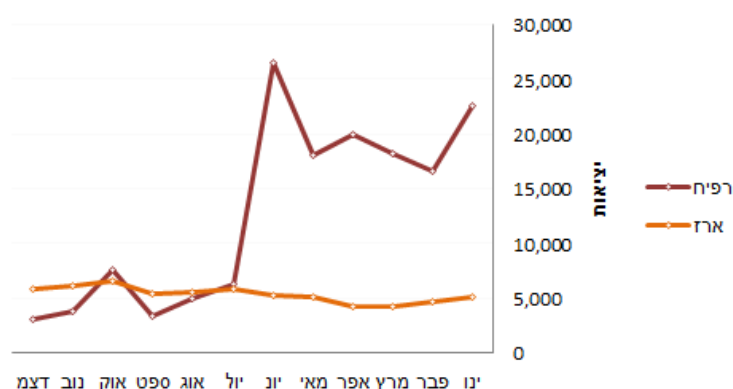
תנועת אנשים

במהלך 2013 נרשמו 4,766 יציאות של פלסטינים מדי חודש במעבר ארז, רובם סוחרים, חולים ומלוויהם. מספר היציאות החודשי דרך מעבר ארז היה גבוה ב-27 אחוז ממספר היציאות החודשי הממוצע ב-2012. נראה כי הביקוש לנסיעות גבר

במהלך 2013 בתגובה לסגירת מעבר רפיח, ונראה עוד כי ישראל התירה ליותר אנשים לצאת, אף שהקריטריונים ליציאה נותרו ללא שינוי במהלך 2013.

מאז אוגוסט, נרשמו יותר יציאות דרך מעבר ארז מאשר דרך מעבר רפיח. עם זאת, בהשוואת המחצית הראשונה והשנייה של השנה, אף שבמעבר ארז נרשמו כ-1,200 יותר יציאות בממוצע מדי חודש, במעבר רפיח פחת מספר היציאות הממוצע בחודש בכ-15,500. במילים אחרות, הגדלת התנועה במעבר ארז לא התקרבה לפיצוי סביר על סגירת מעבר רפיח.

יציאת בני אדם דרך מעבר ארז לעומת מעבר רפיח



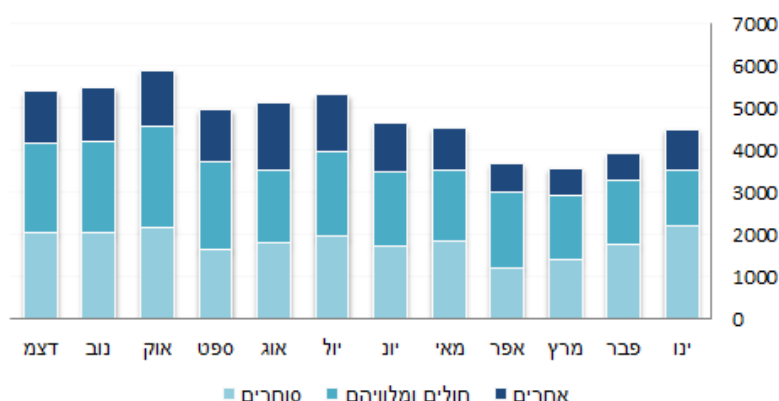
הגרף מציג יציאות דרך מעבר ארז של פלסטינים בלבד. בממוצע, במהלך 2013 נרשמו כ-567 יציאות של לא-פלסטינים במעבר ארז מדי חודש. רשימות הנוסעים הזמינות במעבר רפיח אינן כוללות פרטים על זהות הנוסעים או הסיבה לנסיעתם.

אזורים המוגבלים בגישה ביבשה ובים

בעקבות מבצע עמוד ענן (21 בנובמבר, 2012), הרחיבה ישראל את אזור הגבלת הדיג מול חופי הרצועה משלושה לשישה מיילים ימיים. עם זאת, היא חזרה בה מן ההרחבה במרץ 2013 בעקבות ירי רקטות, ושבה והרחיבה את אזור הדיג במאי 2013. ישראל מונעת גישה לאזור החיץ, מרחק של 300 מטרים מגדר הגבול. התכתבות בין "גישה" ובין רשויות הצבא בתחילת השנה חשפה בלבול בדבר תיחום ההגבלות היבשתיות, ובהתאם חשש להגנה על אזרחים באזורים אלו. לאורך השנה נרשמו תקריות ירי על אזרחים מעבר לתחום 300 המטרים. למידע נוסף, ראו את המידע של משרד התיאום לעניינים הומניטריים של האו"ם (UNOCHA) או את הדו"ח הבא של "גישה": [ערפל ליד הגדר](#).

כפי שמראה הגרף, ב-2013 נרשם ממוצע של 4,766 יציאות של פלסטינים מדי חודש. ב-2003, בזמן של אלימות מוגברת ומהומות בשטח הכבוש, כ-9,000 איש בממוצע נסעו דרך מעבר ארז מדי יום, בהשוואה ל-26,000 מדי יום לפני תחילת האינתיפאדה השנייה בספטמבר 2000.

יציאות של פלסטינים דרך מעבר ארז ב-2013



מעבר תושבים פלסטינים מרצועת עזה לגדה המערבית

הגבלות על זכות התושבות והגבלות על תנועת אנשים המשיכו להשפיע על איחוד משפחות. תנועה מעזה לגדה המערבית לצרכי איחוד משפחות לא הופיעה [בקריטריונים למעבר](#). למרות [השינויים שנעשו ב"נוהל טיפול בבקשות השתקעות תושבי עזה באיו"ש"](#) בעקבות ביקורת על ידי בית המשפט העליון, הקריטריונים נותרו כה מגבילים עד שכמעט איש אינו יכול לעמוד בהם. השינויים שנעשו כוללים: (1) נכונות לבחון בקשות לאיחוד משפחות עם קרובי משפחה מדרגה

שנייה, במקום רק עם קרובי משפחה מדרגה ראשונה, במקרים של חולים כרוניים ויתומים; 2) הוספה של סעיף כללי, שמעניק למתאם הפעולות בשטחים שיקול דעת לבחון בקשות הומניטריות. ארגון "גישה" הגיש בקשת חופש מידע כדי לבחון כמה אנשים הצליחו לשלוח בקשות לאיחוד משפחה בהתאם לנוהל – ותשובת המדינה היתה, "אפס". הדבר מאשר את הניתוח שלנו, שהנהל מציב קריטריונים בלתי סבירים ושישראל ממשיכה לאסור בפועל על פלסטינים ברצועה מלהתאחד עם קרובי משפחה בגדה המערבית.

ביוני 2013, בעקבות התערבות משפטית של "גישה", משרד הפנים משך את דרישתו לבדיקה גנטית של אזרחים ישראלים המתגוררים ברצועת עזה, שאין להם מסמכי זיהוי ישראלים. העמדה החדשה של משרד הפנים גובשה לאחר שארגון "גישה" [עתר](#) לבית המשפט המחוזי בשם גב' אל-וחידי. המדינה דרשה שאל-וחידי תעבור בדיקות גנטיות כדי שתוכל להיכנס לישראל לשם חידוש תעודת הזהות שלה, אך לבקשת בית המשפט, המדינה הסכימה לערוך בדיקה שמטרתה לוודא שהעותרת אזרחית ישראלית באמצעים אחרים. משאוששה זהותה, הוצא לה דרכון ישראלי, נכנסה לישראל והתאחדה עם אמה, שאותה לא ראתה 12 שנים.